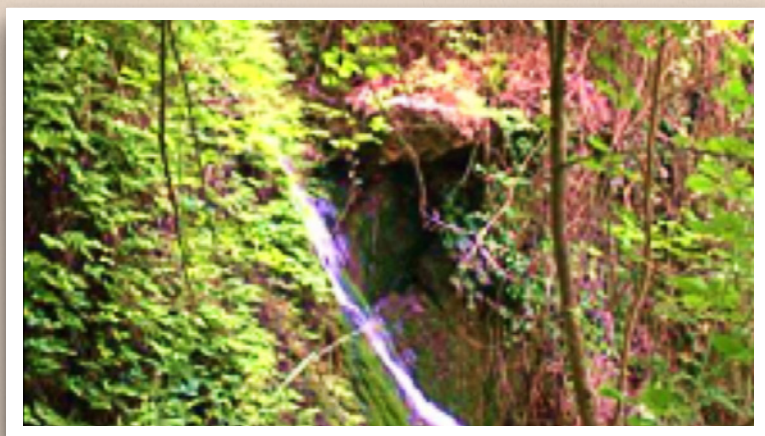




# LAS FUENTES

Aprovechando la red de caminos marcados de los alrededores de Caldes, os proponemos un recorrido para visitar diferentes fuentes que hace unos años habían sido un punto de encuentro de mucha gente. Encontramos la fuente del Gorg d'En Pèlags, la fuente Falsa, la de las Noeretes, la del Bou, la del Xec i, por último, la fuente de las Escales, además de recorrer el valle de ña Guanta i su riera, o visitar el poblado íbero de la Torre Roja.

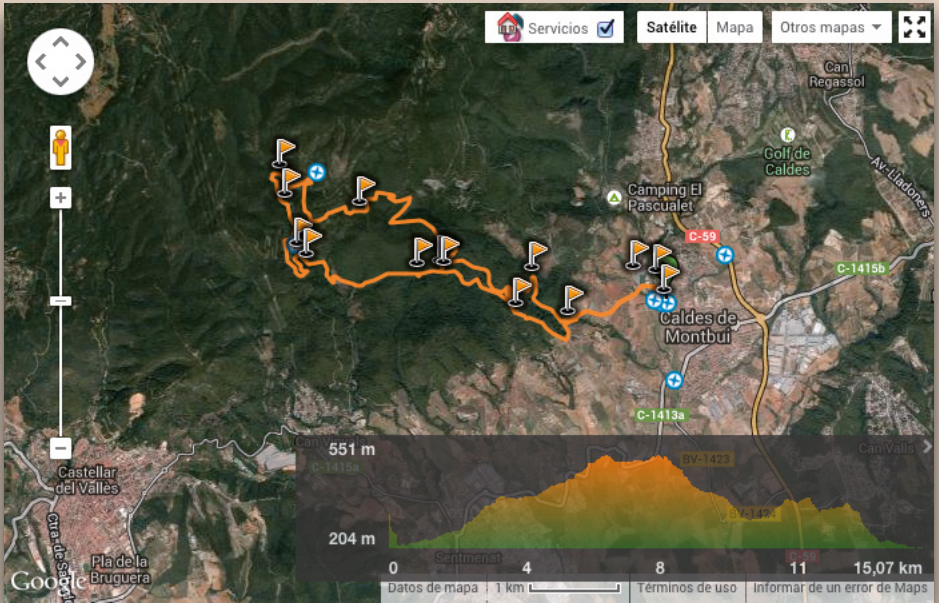


*Gorg d'En Pèlags*

INFO

- DISTANCIA: 15,07 Km
- DURACIÓN: 2 h 47 min
- DESNIVEL ACUMULADO SUBIENDO: 512 m
- DESNIVEL ACUMULADO BAJANDO: 587 m
- RUTA CIRCULAR: NO
- ALTITUD MÁXIMA: 551 m
- ALTITUD MÍNIMA: 204 m
- DIFICULTAD: \*\*\* (moderado)

<http://es.wikiloc.com/wikiloc/view.do?id=712945>



KM	ALTITUD	DESCRIPCIÓN	PARCIAL	TOTAL
0,000	205	Salimos de la Plaza de la Font del Lleó, siguiendo el mismo recorrido que el PR C9, cogiendo la calle del Pont, detrás del hotel balneario Broquetas.	00:00	00:00
0,224	200	Se cruza el puente románico, pasando al otro lado de la riera de Caldes.	00:03	00:03
0,380	210	Llegados a la plaza de Taunusstein, cogemos el camino de la izquierda que nos lleva en dirección a Can Picanyol, siguiendo las marcas del PR C9.	00:03	00:06
0,570	220	Por la izquierda se nos une un camino que viene del Pinatar.	00:02	00:08
0,675	215	Dejamos un cruce a la derecha y más adelante pasamos por Can Picanyol, a la izquierda.	00:01	00:09
1,100	230	Bifurcación. Seguimos por el sendero que sale por la izquierda.	00:05	00:14
1,300	230	El sendero nos lleva a una pista más ancha que tiene una fuerte subida y cogemos hacia la derecha. Delante encontramos un sendero que baja hacia la fuente de les Escalles, será nuestro camino de vuelta.	00:02	00:16
1,430	240	Llegamos a una pequeña explanada, donde dejamos un momento el PR C9, para seguir por el caminito de la derecha, en dirección al Gorg d'En Pèlags. Está señalizado con puntos básicos.	00:03	00:19
1,610	260	Cogemos el camino por la izquierda, más llano que el que sube por la derecha.	00:03	00:22
1,790	250	Atravesamos la riera que baja del Gorg d'En Pèlags.	00:03	00:25
1,925	270	Dejamos el camino que va planeando y subimos por un sendero pequeño que sale por la izquierda.	00:05	00:30
2,085	285	Pequeña explanada y claro. Delante de nosotros el Gorg d'En Pèlags con el salto de agua, y a la izquierda la fuente del gorg. Cogemos el camino que sube por las piedras y pasa por encima de la fuente. <b>ES IMPORTANTE NO SALIR DEL CAMINO POR LA PROXIMIDAD DEL CAMPO DE TIRO.</b>	00:04	00:34
2,150	305	Cogemos de nuevo el camino hacia la izquierda hasta un claro con un camino ancho y llano.	00:02	00:37
2,300	305	Reencontramos la pista ancha que sigue el PR, y subimos hacia la derecha. Siguiendo las marcas amarillas y blancas del PR y la pista principal llegamos hasta el Collet del Català.	00:02	00:39
3,850	390	Llegados al Collet del Català cogemos el primer camino de la derecha, dirección a San Sebastián de Montmajor por el PR C9.	00:23	01:02
4,165	385	Dejamos a la derecha un camino que va al Pascol, girando a la izquierda con una fuerte subida y siguiendo siempre el PR.	00:04	01:06
5,745	520	El camino sale a una pista ancha procedente por la derecha de la carretera de San Sebastián de Montmajor. Giramos hacia la izquierda por dicha pista.	00:29	01:35
6,185	535	Llegamos a un cruce donde dejaremos el PR C9 que hacia la derecha sube a San Sebastián por el Pic del Vent, y seguimos recto por la misma pista dirección Sentmenat por el PR C48.	00:07	01:42
6,270	530	Después de pasar una cadena llegamos a un cruce de calles sin pavimentar pertenecientes a la urbanización de Guanta. Seguimos por el que sale justo enfrente de nosotros, sin dejar las marcas del PR C48.	00:02	01:44

KM	ALTITUD	DESCRIPCIÓN	PARCIAL	TOTAL
6,570	505	Dejamos el PR que sigue por la calle de la izquierda y vamos hacia arriba por el de la derecha.	00:04	01:48
7,895	520	A mano derecha del camino observamos unas rocas con restos de cal y a continuación un sendero que sube hacia arriba, hacia la fuente Falsa, que se encuentra a unos 50 m separada del camino.	00:17	02:05
7,995	505	Se acaba la calle de la urbanización y nosotros seguimos por un sendero hacia la izquierda en dirección a la riera de Guanta la cual cruzaremos a continuación. Volvemos a seguir las señales amarillas y blancas, ahora del PR C48.	00:24	02:09
8,340	440	Volvemos a cruzar el torrente por segunda vez.	00:09	02:18
8,415	435	Fuente de las Noeretes. El camino nos lleva hasta esta fuente, generalmente con un abundante chorro de agua. Seguimos por el camino marcado hacia la izquierda.	00:03	02:21
8,500	430	Salimos de nuevo a una calle de la urbanización y seguimos hacia abajo a la derecha.	00:05	02:26
8,920	405	A nuestra izquierda la casa Guanta. Seguimos bajando por la pista principal.	00:05	02:31
9,465	380	ATENCIÓN!! Después de pasar dos caminos a la derecha desde la casa de Guanta cogemos un sendero a la izquierda, poco visible. Dejamos de seguir las señales del PR	00:07	02:38
9,905	330	El sendero nos lleva al fondo del valle, a buscar de nuevo la riera de Guanta, pero antes encontramos un antiguo horno de cal y llegamos justo bajo el salto de Guanta.	00:10	02:48
10,005	325	Bajamos un tramo por el lecho de la riera, generalmente seca o con poca agua, y en seguida un camino a la izquierda.	00:03	02:51
10,045	330	Cogemos el camino de la derecha, que baja.	00:03	02:54
10,150	305	Cruzamos el torrente y llegamos a la FONT DEL BOU.	00:02	02:56
10,245	305	Dejamos un camino a la izquierda.	00:03	02:59
10,605	310	Llegamos a una explanada y primero vamos a la izquierda y unos metros más adelante giramos por el camino de la derecha, en medio de unos olivos.	00:03	03:02
10,970	310	Justo antes de llegar en una masía, Can Senosa, tomamos un sendero que sube por la izquierda.	00:06	03:08
11,280	365	Llegamos a una pista ancha y vamos hacia a la derecha.	00:07	03:15
11,385	370	Nos encontramos en el Pla de les Absoltes, y giramos a la izquierda siguiendo las marcas del PR C48.3, en dirección a la montaña de Can Fruitós.	00:02	03:17
11,735	370	A la derecha desviación a la Font del Xec, que se encuentra a unos 50 m. Seguimos por la pista principal.	00:06	03:23
11,985	390	Volvemos a estar en el Collet del Català, y tomamos el camino que va en dirección a Caldes siguiendo el PR C9.	00:03	03:26
12,885	370	Después de pasar el camino que va a el Pascol, nos encontramos a la derecha un camino que va a la Torre Roja. Dejamos las marcas del PR C9.	00:13	03:39
13,265	375	Después de encontrar las runas del poblado Íbero llegamos a la Torre Roja, desde donde podemos disfrutar de una magnífica panorámica. Por el sendero que sale por detrás de la Torre bajamos hacia Caldes.	00:05	03:44

KM	ALTTUD	DESCRIPCIÓN	PARCIAL	TOTAL
13,755	275	Llegamos a una pista ancha y seguimos siempre la dirección de bajada, que nos lleva hasta el antiguo Roure Gros.	00:08	03:52
14,105	235	En una curva bastante pronunciada a la izquierda tomamos el sendero de la derecha, medio escondido, que nos lleva hasta unas escaleras que bajamos.	00:05	03:57
14,185	220	FONT DE LES ESCALES.	00:04	04:01
14,235	230	Salimos a un cruce de caminos, y tomamos el que sale más llano frente nuestro. Es el mismo por donde hemos empezado el recorrido.	00:02	04:03
15,585	205	Siguiendo este camino llegamos de nuevo a las primeras casas de Caldes por el Campo de Fútbol, y desde ahí hasta la font del Lleó, punto final de la ruta	00:16	04:19



Carretera BV-1243 a Sant Sebastià de Montmajor km 0,3

T (34) 938 654 695 • F (34) 938 667 580

08140 Caldes de Montbui

GPS: 41° 38' 39" / 2° 9' 23"

[elpasqualet@elpasqualet.com](mailto:elpasqualet@elpasqualet.com)

[www.facebook.com/CampingElPasqualet](http://www.facebook.com/CampingElPasqualet)

[www.twitter.com/elpasqualet](http://www.twitter.com/elpasqualet)

[www.elpasqualet.com](http://www.elpasqualet.com)

ABIERTO DEL 15 DE ENERO AL 15 DE DICIEMBRE