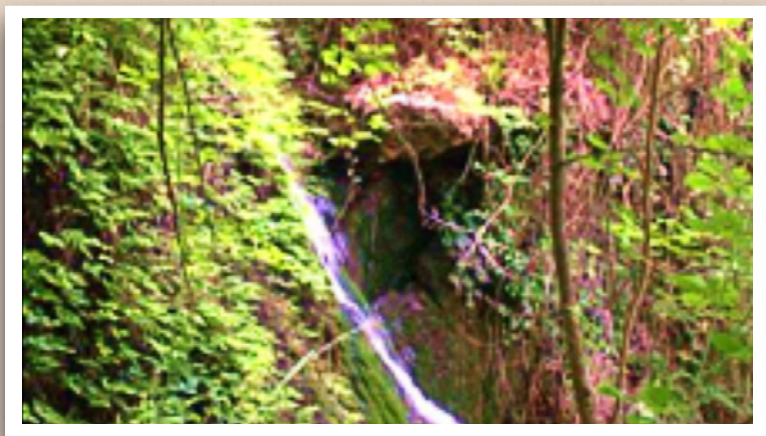












LES FONTS

Tot sortint de Caldes cap a ponent passem primer pel Gorg d'en Pèlags i la seva font, tot seguit la Font Falsa i la Font de les Noeretes, baixant per Guanta fins arribar a la Font del Bou, tornant a Caldes pel poblat íber de la Torre Roja, passant per la Font del Xec i la Font de les Escales. Aquest sender passa per mitja dotzena de fonts, alguna molt perduda, el desnivell és força acusat i part del sender es repeteix en l'anada i la tornada.

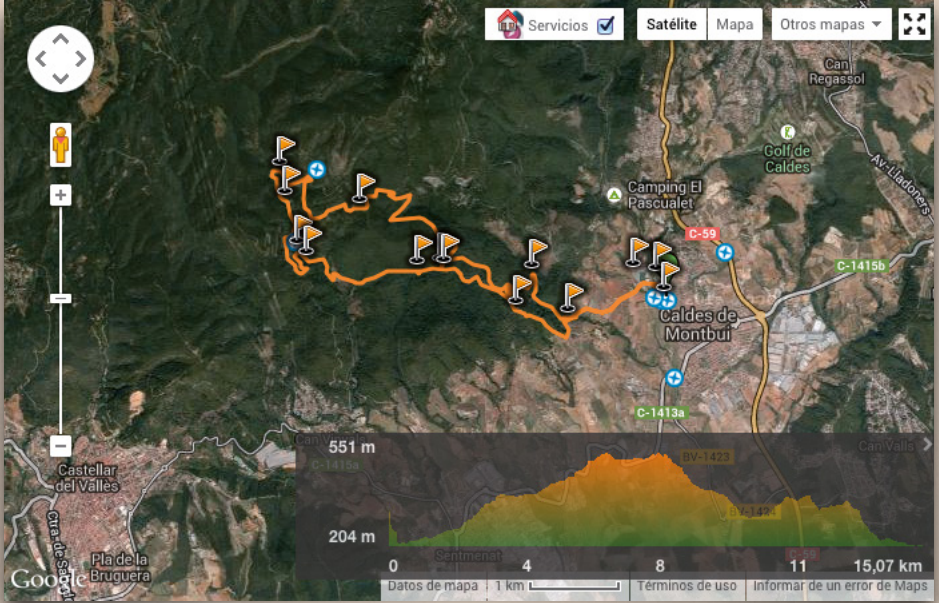


Gorg d'en Pèlags

INFO

-  **DISTÀNCIA:** 15,07 Km
-  **DURADA:** 2 h 47 min
-  **DESNIVELL ACUMULAT PUJANT:** 512 m
-  **DESNIVELL ACUMULAT BAIXANT:** 587 m
-  **RUTA CIRCULAR:** NO
-  **ALTITUD MÀXIMA:** 551 m
-  **ALTITUD MÍNIMA:** 204 m
-  **DIFICULTAT:** *** (moderat)

<http://ca.wikiloc.com/wikiloc/view.do?id=712945>



KM	ALTITUD	DESCRIPCIÓ	PARCIAL	TOTAL
0,000	205	Sortim de la Plaça de la Font del Lleó, seguint el mateix recorregut que el PR C9, prenent pel carrer del Pont, darrere l'hotel balneari Broquetas.	00:00	00:00
0,224	200	Es creua el pont romànic, passant a l'altre banda de la riera de Caldes.	00:03	00:03
0,380	210	Arribats a la plaça de Taunusstein, prenem el camí de l'esquerra que ens porta en direcció a Can Picanyol, seguint les marques del PR C9.	00:03	00:06
0,570	220	Per l'esquerra se'ns uneix un camí que ve del Pinatar.	00:02	00:08
0,675	215	Deixem un trencall a la dreta, i més endavant passem Can Picanyol, a l'esquerra.	00:01	00:09
1,100	230	Bifurcació. Seguim pel corriol que surt per l'esquerra.	00:05	00:14
1,300	230	El corriol ens porta a una pista més ampla, que prenem cap a la dreta, en forta pujada. Enfront nostre un corriol que baixa cap a la Font de les Escales, serà el nostre camí de retorn.	00:02	00:16
1,430	240	Arribem a un petit replà, on deixem de moment el PR, per seguir pel caminet de la dreta, en direcció al Gorg d'en Pèlags. Està senyalitzat amb punts blancs.	00:03	00:19
1,610	260	Agafem pel camí de l'esquerra, més planer que el que puja per la dreta.	00:03	00:22
1,790	250	Travessem el rierol que baixa del Gorg d'en Pèlags.	00:03	00:25
1,925	270	Deixem el camí que va planejant i ens enfilem per un corriol petit que surt per l'esquerra.	00:05	00:30
2,085	285	Petit replà i clariana. Al nostre davant el Gorg d'en Pèlags amb el salt d'aigua, i a l'esquerra la FONT DEL GORG. Agafem el camí que puja per les pedres i passa per sobre la font. IMPORTANT NO SORTIR DEL CAMÍ PER LA PROXIMITAT DEL CAMP DE TIR.	00:04	00:34
2,125	295	Agafem el camí de l'esquerra. El camí s'enfila bastant.	00:01	00:35
2,150	305	Agafem altre cop el camí cap a l'esquerra, i sortirem a una clariana, amb un camí més ample i planer.	00:02	00:37
2,300	305	Retrobem la pista ampla que segueix el PR, i pugem cap a la dreta. Seguint les marques grogues i blanques del PR i la pista principal arribem fins al Collet del Català.	00:02	00:39
3,850	390	Arribats al Collet del Català prenem el primer camí de la dreta, direcció a St. Sebastià pel PR C9.	00:23	01:02
4,165	385	Deixem a la dreta un camí que va al Pascol, torçant a l'esquerra amb forta pujada i seguint sempre el PR.	00:04	01:06
5,745	520	El camí surt a una pista ampla procedent per la dreta de la carretera de St. Sebastià. Girem cap a l'esquerra per l'esmentada pista.	00:29	01:35
6,185	535	Arribem a una cruïlla on deixarem el PR C9 que cap a la dreta puja a St. Sebastià pel Pic del Vent, i nosaltres seguim recta per la mateixa pista direcció Sentmenat pel PR C48.	00:07	01:42
6,270	530	Després de passar una cadena arribem a una cruïlla de carrers sense pavimentar pertanyents a la urbanització de Guanta. Seguim pel que surt enfront nostre, sense deixar les marques del PR C48.	00:02	01:44

KM	ALTTUD	DESCRIPCIÓ	PARCIAL	TOTAL
6,570	505	Deixem el PR que segueix pel carrer de l'esquerra i nosaltres anem cap amunt pel de la dreta.	00:04	01:48
7,895	520	A mà dreta del camí observem unes roques amb restes de tosca i tot seguit veiem un corriol que s'enfila amunt, cap a la FONT FALSA, que es troba uns 50 m separada del camí.	00:17	02:05
7,995	505	S'acaba el carrer de la urbanització, i nosaltres seguim per un corriol cap a l'esquerra, en direcció a la riera de Guanta, que tot seguit creuarem. Tornem a seguir els senyals grocs i blancs, ara del PR C48.	00:24	02:09
8,340	440	Tornem a creuar el torrent per 2ª vegada	00:09	02:18
8,415	435	FONT DE LES NOERETES. El camí ens porta fins aquesta font generalment de raig abundant. Seguim pel camí marcat cap a l'esquerra.	00:03	02:21
8,500	430	Sortim de nou a un carrer de la urbanització, i seguim cap avall, a la dreta.	00:05	02:26
8,920	405	A la nostra esquerra la casa de Guanta. Seguim baixant per la pista principal.	00:05	02:31
9,465	380	ATENCIÓ !!! Després de passar dos camins a la dreta des de la casa de Guanta prenem un corriol a l'esquerra, poc visible. Deixem de seguir els senyals del PR.	00:07	02:38
9,905	330	El corriol ens porta cap al fons de la vall, a buscar de nou la riera de Guanta, però abans trobem un antic forn de calç, i tot seguit arribem just sota el salt de Guanta.	00:10	02:48
10,005	325	Baixem un tros pel llit de la riera, generalment seca o amb poca aigua, i tot seguit trobem un camí cap a l'esquerra.	00:03	02:51
10,045	330	Agafem el camí de la dreta, que baixa.	00:03	02:54
10,150	305	Travessem el torrent i arribem a la FONT DEL BOU.	00:02	02:56
10,245	305	Deixem un camí a l'esquerra.	00:03	02:59
10,605	310	Arribem a una esplanada i agafem primer cap a l'esquerra i uns metres més endavant tombem pel camí de la dreta, enmig d'unes oliveres.	00:03	03:02
10,970	310	Just abans d'arribar a una casa de pagès, Can Senosa, prenem un corriol que s'enfila per l'esquerra.	00:06	03:08
11,280	365	Arribem a una pista ampla i anem cap a la dreta.	00:07	03:15
11,385	370	Som al Pla de les Absoltes, i agafem cap a l'esquerra seguint les marques del PR C48,3, en direcció a la muntanya de Can Fruitó	00:02	03:17
11,735	370	A la dreta desviació a la Font del Xec, que es troba uns 50 m. Per sota del camí. Seguim per la pista principal.	00:06	03:23
11,985	390	Tornem a ser al Collet del Català, i prenem el camí que va direcció Caldes seguint el PR C9.	00:03	03:26
12,885	370	Després de passar el camí que va al Pascol, trobem a la dreta un camí que va a la Torre Roja. Deixem les marques del PR C9.	00:13	03:39
13,265	375	Després de trobar les runes del poblat Íber arribem a la Torre Roja, des d'on podem gaudir d'una magnífica panoràmica. Pel corriol que surt darrera la Torre baixem cap a Caldes.	00:05	03:44

KM	ALTTUD	DESCRIPCIÓ	PARCIAL	TOTAL
13,755	275	Arribem a una pista ampla i seguim sempre la direcció de baixada, que ens porta fins a l'antic Roure Gros.	00:08	03:52
14,105	235	En un revolt bastant pronunciat a l'esquerra agafem el corriol de la dreta, mig amagat, que ens porta fins a unes escales que baixem.	00:05	03:57
14,185	220	FONT DE LES ESCALES.	00:04	04:01
14,235	230	Sortim a una cruïlla de camins, i agafem el que surt més planer enfront nostre. És el mateix per on hem començat el recorregut.	00:02	04:03
15,585	205	Seguint aquest camí arribem de nou a les primeres de cases de Caldes pel Camp de Futbol, i des d'aquí fins a la font del Lleó, punt i final de la ruta.	00:16	04:19



Carretera BV-1243 a Sant Sebastià de Montmajor km 0,3

T (34) 938 654 695 • F (34) 938 667 580

08140 Caldes de Montbui

GPS: 41° 38' 39" / 2° 9' 23"

elpasqualet@elpasqualet.com

www.facebook.com/CampingelPasqualet

www.twitter.com/elpasqualet

www.elpasqualet.com

OBERT DEL 15 DE GENER AL 15 DE DESEMBRE