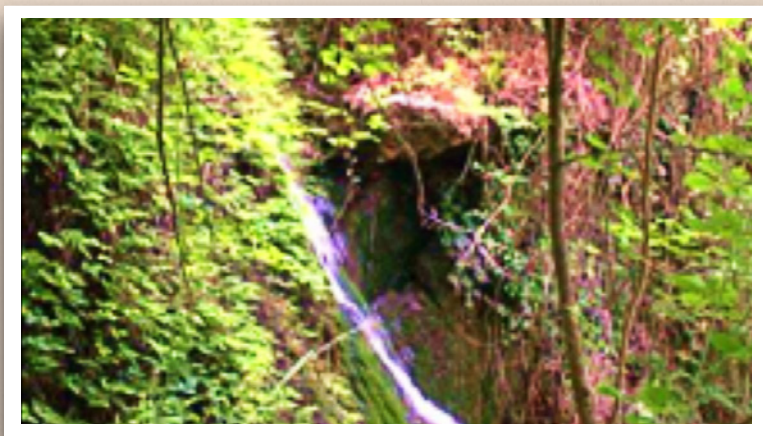




LES SOURCES

En sortant de Caldes vers ponant nous passons d'abord par le Gorg d'en Pèlags et sa fontaine, tout en suivant la fontaine Falsa et la fontaine de les Noeretes, en descendant par Guanta jusqu'à arriver à la fontaine du Bou, en tournant par le village ibérique de la Torre Roja, en passant par la fontaine du Xec et la fontaine des Escales. Ce sentier passe par la demi douzaine de fontaines, quelques très perdues, la dénivellation est très forte et part du sentier se répète à l'aller et le retour.



Gorg d'En Pèlags

INFO



LONGUEUR: 15,07 Km



DURÉE: 2 h 47 min



DÉNIVELÉ CUMULÉ MONTÉE: 512 m



DÉNIVELÉ CUMULÉ DESCENTE: 587 m



BOUCLE: NON



ALTITUDE MAX: 551 m

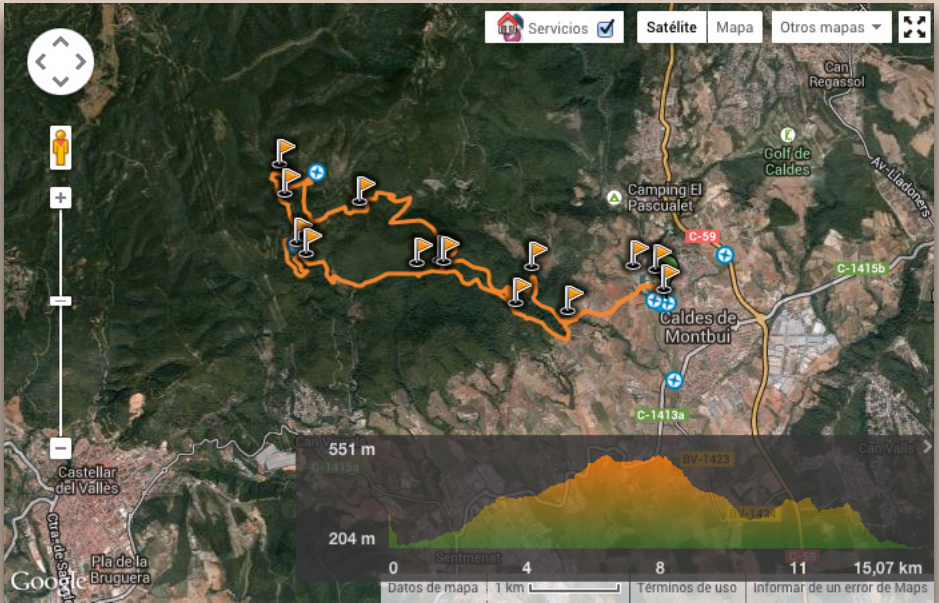


ALTITUDE MIN: 204 m



DIFFICULTÉ: *** (modéré)

<http://fr.wikiloc.com/wikiloc/view.do?id=712945>



KM	ALTITUDE	DESCRIPTION	PARTIEL	TOTAL
0,000	205	On sorte par la place de la Font del Lleó, suivant le même parcours que le PR C9, on prend la rue du Pont, derrière l'Hôtel Spa Broquetas.	00:00	00:00
0,224	200	On traverse le pont romain en passant à l'autre côté du ruisseau de Caldes.	00:03	00:03
0,380	210	À la place Taunusstein on prend à gauche le chemin à Can Picanyol, en suivant les marques du PR C9.	00:03	00:06
0,570	220	Un chemin provenant du Pinatar s'ajoute à gauche.	00:02	00:08
0,675	215	On laisse le détour à la droite et plus loin on passe Can Picanyol à gauche.	00:01	00:09
1,100	230	Bifurcation. On continue par le sentier que sorte à la gauche.	00:05	00:14
1,300	230	Le sentier nous porte à une piste plus large, qu'on prend à droite, en forte ascension. Devant un sentier baisse vers la Font de les Escalles, ce sera nos chemin de retour.	00:02	00:16
1,430	240	On arrive à un petit replat où on laisse temporairement le PR pour suivre le chemin à droite, vers le Gorg d'en Pèlags. C'est marqué avec des points blancs.	00:03	00:19
1,610	260	On prend le chemin à gauche, plus plan que celle-ci qui monte par la droite.	00:03	00:22
1,790	250	On traverse le ruisseau que baisse du Gorg d'en Pèlags.	00:03	00:25
1,925	270	On laisse le chemin planant et on monte par un sentier plus petit à gauche.	00:05	00:30
2,085	285	Petit replat et clairière. Face à nous le Gorg d'en Pèlags avec une chute d'eau et à gauche le FONT DEL GORG. On prend le chemin que monte par les pierres et que passe par la fontaine. C'EST IMPORTANT DE NE PAS LAISSER LE CHEMIN PARCE QUE LE CHAMP DE TIR EST PRÔCHE.	00:04	00:34
2,150	305	De nouveau on prend le chemin à gauche jusqu'à une clairière et un chemin large et plan.	00:02	00:37
2,300	305	On retrouve la piste large que suit le PR et on monte vers la droite. On continue les marques jaunes et blanches du PR et la piste principale pour arriver jusqu'au Collet del Català.	00:02	00:39
3,850	390	Un fois au Collet del Català, on prend le chemin à droite, vers St. Sébastian par le PR C9.	00:23	01:02
4,165	385	On laisse à droite un chemin qui va au Pascol, on tourne à gauche en forte montée et en toujours suivant le PR.	00:04	01:06
5,745	520	Le chemin sorte à une piste large procédant par la droite de la route de St. Sébastian. On prend à gauche cette route.	00:29	01:35
6,270	530	On arrive à un carrefour où on laissera le PR C9 que monte vers la droite à St. Sébastian par le Pic del Vent, et on suit tout droit par la même piste direction Setmenat.	00:02	01:44

KM	ALTITUDE	DESCRIPTION	PARTIEL	TOTAL
6,570	505	On laisse le PR que suivie par la rue de la gauche et on y va en haut par la droite.	00:04	01:48
7,895	520	À droite du chemin on peut contempler des roches avec des restes de travertin, on suivie un sentier que monte en haut, vers le FONT FALSA, que se trouve à 50 m environ à part du chemin.	00:17	02:05
7,995	505	Le rue du lotissement termine et nous suivons le sentier à gauche, direction la rivière de Guanta, que tout de suite on traversera. On retourne à suivre les marques jaunes et blanches, maintenant par le PR C48.	00:24	02:09
8,340	440	On traverse par deuxième fois le torrent .	00:09	02:18
8,415	435	FONT DE LES NOERETES. Le chemin nous porte à une fontaine, généralement avec un débit notable. On continue par le chemin marqué à gauche.	00:03	02:21
8,500	430	On sorte de nouveau à une rue d'un lotissement et on descend, à droite.	00:05	02:26
8,920	405	À la gauche la maison de Guanta. On continue par la piste principale.	00:05	02:31
9,465	380	ATTENTION!! Après dépasser deux chemins à droite dès la maison de Guanta on prend un sentier à gauche, un peu caché. On ne suit plus les marques du PR.	00:07	02:38
9,905	330	Le sentier nous dirige à une vallée pour retrouver le ruisseau Guanta, mais avant on trouve un ancien four de chaux et tout de suite on arrive au dessus du chute d'eau Guanta.	00:10	02:48
10,005	325	On baisse un peu par le lit du ruisseau, normalement sèche ou avec peu d'eau et tout près on trouve un chemin à gauche.	00:03	02:51
10,045	330	On prend le chemin à droite, en bas.	00:03	02:54
10,150	305	On traverse le torrent et on arrive à la FONT DEL BOU.	00:02	02:56
10,245	305	On laisse un chemin à gauche.	00:03	02:59
10,605	310	On arrive à un découvert et on y va premièrement vers la gauche et quelques mètres plus loin on tourne le chemin à droite, au milieu des oliviers.	00:03	03:02
10,970	310	Avant d'arriver à la maison de Can Senosa, on prend un sentier que monte à gauche.	00:06	03:08
11,280	365	On arrive à une piste large et on y va vers la droite.	00:07	03:15
11,385	370	On est au Pla de les Absoltes et on y va vers la gauche en suivant les marques du PR C48.3, direction la montagne de Can Fruitós.	00:02	03:17
11,735	370	Le détour de FONT DEL XEC est à droite, que se trouve à quelques 50m. au dessous le chemin. On parcourt la piste principale.	00:06	03:23
11,985	390	On se retrouve au Collet del Català et on prend le chemin à Caldes en suivant le PR C9.	00:03	03:26
12,885	370	Après dépasser le chemin que va au Pascol, on voit à droite un chemin que va au Torre Roja. On laisse de suivre les marques du PR C9.	00:13	03:39
13,265	375	Après de trouver des ruines du village ibérique on arrive à la Torre Roja, dès où on peut admirer une belle vue. Par le sentier sortant derrière la Tour on baisse à Caldes.	00:05	03:44

KM	ALTITUDE	DESCRIPTION	PARTIEL	TOTAL
13,755	275	On arrive à une piste large et on suive toujours en direction descendant, qui nos porte jusqu'à l'ancien Roure Gros.	00:08	03:52
14,105	235	On prend le sentier presque caché de la droite dans un détour très accusé à gauche, qui nous porte à des escaliers que descendent.	00:05	03:57
14,185	220	FONT DE LES ESCALES.	00:04	04:01
14,235	230	On sorte d'un carrefour et on prend celle-ci que sorte plus plain en face à nous. C'est le même qu'on a pris au commencement du parcours.	00:02	04:03
15,585	205	En suivant ce chemin on retourne aux premières maisons de Caldes par le Terrain de Football et d'ici jusqu'à la fontaine du Lleó, point d'arrivée de la route.	00:16	04:19



Carretera BV-1243 a Sant Sebastià de Montmajor km 0,3

T (34) 938 654 695 • F (34) 938 667 580

08140 Caldes de Montbui

GPS: 41° 38' 39" / 2° 9' 23"

elpasqualet@elpasqualet.com

www.facebook.com/CampingelPasqualet

www.twitter.com/elpasqualet

www.elpasqualet.com

OUVERT DU 15 JANVIER AU 15 DÉCEMBRE