



# PR-C 9

Tout près de Caldes passe le GR-5 qui relie Canet de Mar avec Sitges par l'intérieur. Le PR-C 9 c'est un sentier de petit parcours que relie Caldes avec ce GR-5 à la hauteur de la chapelle de Santa Maria del Grau. Dès la Serra Llista nous pouvons apprécier les magnifiques panoramiques ou nous arrêter à Sant Sebastià de Montmajor.

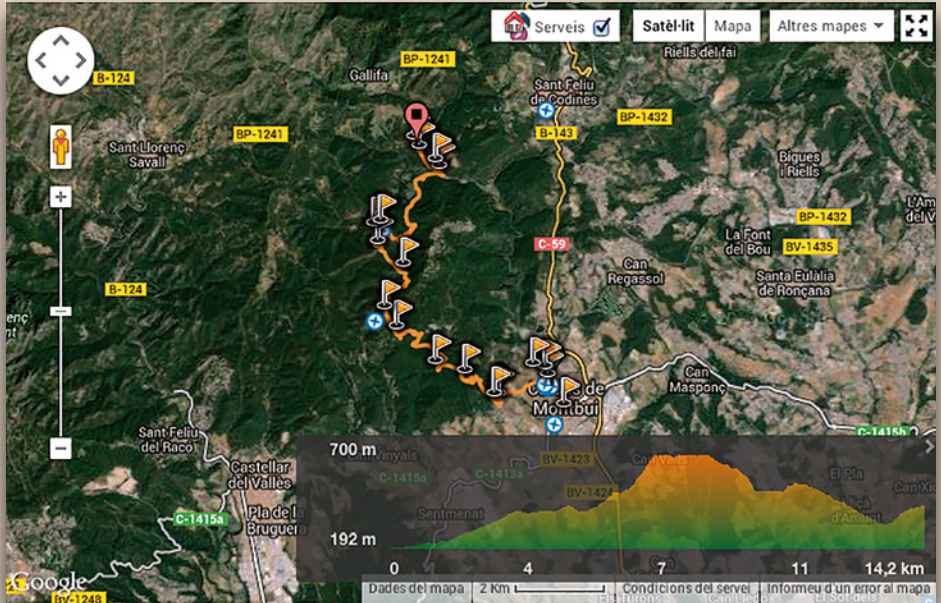


*Ermita de Santa Maria del Grau*

INFO

- LONGUEUR: 14,2 Km
- DURÉE: 3 h 52 min
- DÉNIVÉLÉ CUMULÉ MONTÉE: 704 m
- DÉNIVÉLÉ CUMULÉ DESCENTE: 481 m
- BOUCLE: NON
- ALTITUDE MAX: 700 m
- ALTITUDE MIN: 192 m
- DIFFICULTÉ: \*\*\*\*\* (modéré)

<http://fr.wikiloc.com/wikiloc/view.do?id=1372937>



# POINTS D'INTERÈT

- APARCAMENT ESTACIÓ DE BUS: 41° 628946' 2,166163''
- APARCAMENT ZONA ESPORTIVA: 41° 63677' 2,157995''
- SANT MIQUEL DE L'ARN: 41° 631075' 2,157995''
- CAMÍ DE LA TORRE ROJA: 41° 635333' 2,1406''
- COLLET DEL CATALÀ: 41° 6373' 2,133033''
- ALZINA DE LES TUIES: 41° 643897' 2,122938''
- SERRA LIISA: 41° 647764' 2,120139''
- OBAGA DEL FARELL: 41° 655946' 2,124786''
- DESVIAMENT: 41° 660465' 2,11847''
- TORRE DEL RELOTGE: 41° 663638' 2,117141''
- PONT DE LA RIERA: 41° 674589' 2,134101''
- GORG DE LES ELIES: 41° 676077' 2,132983''
- SANTA MARIA DEL GRAU : 41° 678463' 2,129019''

KM	ALTITUDE	DESCRIPTION	PARTIEL	TOTAL
0,00	205	On commence le sentier à la Place de la Font del Lleó, par la rue Pont, derrière de Hôtel-Thermale Broquetas. <i>Note historique</i> <b>PLAÇA DE LA FONT DEL LLEÓ</b> <i>Cette place prend le nom de la fontaine, construite en 1581 et renouvelée les années 1822 et 1927 de style noucentisme. L'eau pousse sans interruption à une température de 70fl C étant une des plus élevées de la Péninsule Ibérique. Le jet d'eau sort de la bouche d'une tête de lion. La dernière restauration a été réalisée par l'architecte de la deuxième génération moderniste Manel Raspell (1877-1937) et par le sculpteur E. Arnau. Autrefois on l'appelaient fontaine du « Escaldadors » (ébouillanter), en référence aux ébouillantes d'osiers.</i> <b>TERMES ROMANES</b> <i>Le bâtiment des thermes romains a été construit pendant les siècles I av. J.-C. et I apr. J.-C. Les thermes qu'on connaît sont seulement une petite partie du grand établissement thermal qui existait à l'époque de l'empire. Elles avaient fonctionné comme piscine thermale jusqu'au XIV è s. et elles avaient le nom de bains communs. Sur les thermes on a édifié un bâtiment qui a été abattu en 1956, qui les a laissés découvertes dans son état actuel. La restauration demeura une année et elles ont été inaugurées le 9 juin 1957.</i> <b>CARRER DEL PONT</b> <i>La rue du Pont est déjà datée du 1311. Un document du 1563 indiquait qu'à cette époque-là on l'appelaient « Vulpsegura ».</i>	00:00	00:00
0,224	200	On traverse le pont romain pour passer de l'autre côté du ruisseau de Caldes. <i>Note historique</i> <b>PONT ROMÀNIC</b> <i>La plus ancienne documentation du pont romain date de l'année 1226. Il semble qu'il a été construit au XIIIè s. avec des modifications ultérieures. De style romain, il se sert de la structure et la situation du pont antérieur, probablement romain, duquel seulement reste la base du pilier central, celui de l'étrier droit, et peut-être quelques restes à gauche.</i>	00:03	00:03
0,380	210	Arrivés à la place Taunustein (ville allemande jumelée avec Caldes de Montbui), on prend le passage à gauche qui nous mène jusqu'à Can Picanyol.	00:03	00:06
0,570	220	À gauche, on se trouve un chemin provenant du Pinatar.	00:02	00:08
0,675	215	On laisse le détour à droite et au-delà on retrouve Can Picanyol à gauche, en passant sous une ligne à haute tension; on avance direction la forêt entre les champs et les fruitiers.	00:01	00:09
1,100	230	Bifurcation. Nous suivons le sentier qui débouche à gauche.	00:05	00:14
1,300	230	Avant de commencer une montée et de pénétrer dans forêt, on quitte à gauche un sentier, en baissant et en croissant le ruisseau, qui nous emmène à la fontaine de l'Escaldes et que l'on peut se poursuivre en montant les escaliers, en suivant une autre itinéraire qui nous mène à nouveau au sentier principal, plus loin.	00:02	00:16

KM	ALTITUDE	DESCRIPTION	PARTIEL	TOTAL
1,430	240	À droite, on laisse le début de l'itinéraire du Gorg d'en Pèlats, très intéressant de visiter, mais qui nous fait détourner du sentier principal, qui lie de nouveau avec le chemin au km. 2.530. On le voit marqué avec des points en blanc, mais il faut faire attention, car il passe tout près d'un champ de tir. <i>Note historique</i> <b>PONT ROMÀNIC</b> <i>L'origine du nom du gour nous renvoie à une locution latine datée du 1340 : « loco vocato Pelech cubertrac. » C'est une chute du fleuve Codonys, plus bas du mas Pascol.</i>	00:03	00:19
1,560	245	À gauche, dans une esplanade, un sentier provenant de la fontaine de l'Escales nous rejoint.	00:02	00:21
1,750	250	Après une montée tenue on débouche sur un important carrefour de sentiers, où il y avait le Roure Gros (le Gros Chêne), et, en face de nous on peut percevoir une grande plaine qui arrive jusqu'à Palau de Plegamans et Sentmenat. À ce point, notre sentier s'éloigne de l'itinéraire du Gr 97.2 qui nous emmène jusqu'à la tour Marimon où il relie avec le GR 97 (Sant Celoni-La Beguda Alta). Pour suivre notre sentier nous tournons à droite en circulant sous la ligne à haute tension. <i>Note historique</i> <b>EL ROURE GROS</b> <i>Le Roure Gros de Can Corro était situé entre le mas Corro et le thermal de Sentmenat. C'était le plus grand aux entourages.</i>	00:03	00:24
1,865	265	À notre gauche, on distingue les ruines d'une ancienne Hermitage de Sant Miquel dels Arcs (ou de l'Arm), déjà datée en 1027. Après, nous laissons une piste à gauche et nous abordons le chemin vers le bois qui monte vers la colline de la Tour Roja.	00:02	00:26
2,530	305	On trouve à droite l'itinéraire du Gorg d'en Pèlacs dans un détour.	00:08	00:34
3,170	365	On laisse à gauche la bifurcation que va jusqu'au sommet du Tour Roja où on peut visiter les restes d'un village ibérique dès une ancienne tour d'observation et on peut apprécier une belle panoramique de la campagne. <i>Note historique</i> <b>LA TORRE ROJA</b> <i>La référence plus ancienne de la Tour Roja est de 1529. Le nom original de cette montagne fortifiée était Puig Castellar. Le sommet s'élève à 393 m. sur le niveau de la mer, s'y trouve un grand gisement archéologique, avec des ruines du I<sup>er</sup> siècle av. J-C jusqu'à 1<sup>er</sup> après J-C. Grâce à cet emplacement, les habitants du sommet dominaient parfaitement le pas à travers le ruisseau de Caldes.</i>	00:08	00:42
3,575	385	Bifurcation au Pascol. On quitte le chemin à droite. Le Mas Pascol est déjà connu dans le 13 <sup>ème</sup> siècle (« Paschal »), car il a été nommé Mas Pascual en 1353 ou Mas Pascual de Rovinyó depuis le 15 <sup>ème</sup> siècle.	00:05	00:47
4,075	390	Le chemin fait une légère descente et il monte encore. On quitte à gauche un croisement vers Can Fruitós. Après monter et, des virages suivantes, on arrive au coli du Catalan. On prend la piste que nous fait tourner 180° à droite. Ici on trouve le croisement avec le PR C48.3 (Sentmenat-Gallifa).	00:06	00:53
4,387	385	On quitte à droite un autre chemin que va vers Pascol, en tournant à gauche avec une forte montée.	00:04	00:57
4,640	405	On abandonne le chemin à gauche avec la montée pour virer sur la droite le chemin.	00:03	01:00

KM	ALTITUDE	DESCRIPTION	PARTIEL	TOTAL
5,565	460	En arrivant à un petit plain on trouve les ruines d'une ancienne carrière. On avance vers le nord en laissant un torrent à notre gauche, en montant et tournant.	00:08	01:08
5,970	520	Le chemin sorte d'une ample piste à droite provenant de la voie à Sant Sébastien. On tourne à gauche sur la piste mentionnée.	00:07	01:15
6,410	535	Le chemin, après d'une descente et montée légères, nous approche à la route de l'urbanisation de Guanta, en rasant un ancien refuge détruit. On quitte la piste pour prendre un sentier que monte à droite, le sentier joint le PR-C48 de Gallifa à Sentmenat.	00:08	01:23
6,510	545	On abandonne le chemin pour prendre une piste à gauche que commence tout près sous le chêne, en arrivant au chêne de Tuies, remarquable par sa grandeur. Le chêne de Tuies c'est comme le plus âgés de Sentmenat le connaissent car ils l'appelaient le chêne de la Son; le nom survient de Can Tuies, de Sentmenat où il y avait une vigne.	00:02	01:25
7,120	695	Puis le chêne, le chemin présente quelques difficultés jusqu'à sortir du sommet appelé Serra Llisa, là en haut de la montagne du Farell. Notre sentier reprend une piste large à gauche que commence à descendre. À droite de ce piste monte un chemin vers le Pic del Vent, le point plus haut de la montagne du Farell, marqué come l'itinéraire PR C-9.2. <i>Historical note</i> <b>LA SERRA LLISSA</b> <i>La montagne Llisa c'est la partie méridionale de la crête du Farell. On dit que c'est le pic de la montagne où avant on peut se voir neiger.</i> <b>EL FARELL</b> <i>Le Farell était une tour, près des élévations de Montmajor, appelée Farell (du latin « Pharum » ou en diminutif « pharellum ») d'où on surveillait et on prévenait les menaces avec des signales lumineuses. Dans un document de 1065 on parle d'un lieu du comté de Barcelone où il y a un "alodium... Qui afrontat... De meridie in ipsa torre de far... « (un alleu qui limite au sud avec la tour du Farell). Un privilège du Comte de Barcelona de 1167 permet l'édification d'un mas au sommet de la montagne ("in ipso Farello", appelé ainsi en 1067).</i>	00:17	01:42
7,625	680	Croisement. On laisse un chemin à gauche et nous suivons par la crête de St. Sébastien de Montmajor.	00:06	01:48
7,755	695	À droite, au milieu du chemin, on trouve l'entrée d'un petit aven.	00:02	01:50
8,490	695	On arrive à un grand plain qui préside un grand chêne, à droite un chemin vient de l'hôtel du Farell, situé dans la crête de la montagne et visible dès tout le val. Entre ce chemin et lequel qui nous a emmené ici, il descend une piste qui vient du Pic del Vent et qui est la liaison de la variante que nous avons quitté à la montagne Llisa. On suive le chemin à gauche direction St. Sébastien.	00:08	01:58
8,560	690	Bifurcation; on suive à droite.	00:02	02:00
8,835	650	À droite s'éloigne une piste que, en retournant, descend jusqu'à la route de Caldes à St. Sébastien.	00:03	02:03
8,865	645	Bifurcation. On suive à droite, en reprenant le chêne de la montagne du Cargols (escargots), appelé ainsi par la quantité de ces mollusques, un peu plus loin de la montagne de Mas Prat, à coté même du chemin que nous emmène à la Riereta.	00:02	02:05

KM	ALTITUDE	DESCRIPTION	PARTIEL	TOTAL
9,281	620	On se trouve un plain, avec un chêne au milieu. Il y a un croisement de chemins. On prend une piste à la droite, que descend directement à St. Sébastien de Montmajor, parmi un chemin très ruiné per l'eau et les motos, et avec une forte dénivellation.	00:10	02:15
9,900	500	On arrive a un piste, après passer à gauche la Torre del Rellotge qu'on va suivre vers la droite jusqu'à un hameau de St. Sébastian de Montmajor. Vers la gauche, en suivant le PR C-48, on irait vers le Château de Gallifa.	00:20	02:35
10,085	505	On arrive a Sant Sebastià de Montmajor. <i>Note historique</i> <b>SANT SEBASTIÀ DE MONTMAJOR</b> <i>Sant Sébastien de Montmajor, un petit village jumelé à Caldes de Montbui, déjà documentée en 1065. L'alleu appartenait au monastère de St. Cugat del Vallès au 1098. La chapelle de St. Sébastien, d'style romanesque, se compose d'une seule nef avec une voûte en berceau, sans arcs torals, avec une grande abside quadrangulaire au même niveau, très spectaculaire, orné extérieurement d'arcatures et bandes lombardes. Le transept présent absidioles demi-circulaires, vers le nord et un latéral à la part est, encadrés par lésènes et frises d'arcs aveugles.</i> <i>Sur la croisée s'appuie le clocher, de plan carré et deux étages, l'inférieur avec des fenêtres simples et le supérieur avec des fenêtres doubles. Les célébrations en l'honneur de St. Sébastien sont très ancestrales et sûrement devraient apparaître avec la cause de quelque épidémie passée, puisque les fidèles envisageaient le martyr blessé avec des flèches comme le saint qui les avait éloignés la peste. Auparavant la fête se célébrait le 20 janvier mais, depuis les années 30 la fête se célèbre le jour 1 de mai, coïncident avec la Journée du Travail.</i> <i>L'église de St. Sébastien c'est, per ses particularités, une des bijoux de l'art romain de Catalogne, et elle a été désignée pour être reproduite dans le « Poble Espanyol » de Montjuic.</i>	00:10	02:45
10,370	500	En dépassant un grand plain d'herbe, on arrive au sentier que remonte des petits reliefs.	00:05	02:50
10,995	545	Le sentier arrive à une piste bonne pour véhicules provenant de la route. On suive la gauche en descendant.	00:08	02:58
11,266	535	Bifurcation. On suive la piste à la gauche avec une forte pente.	00:02	03:00
11,470	515	On dépasse le mas appelé "El Ginestós" (Can Martin). <i>Note historique</i> <b>EL GINESTÓS</b> <i>Le mas Ginestós date déjà du 1316 ("mansi Genestos"), et c'est désigné "Mas Ginestós de la Vila" depuis le XIXè s. Il va rester attaché à la paroisse de St. Sébastien l'année 1868.</i>	00:04	03:04
12,015	460	Sur la gauche on se trouve le sentier venant de St. Sébastien, barré actuellement.	00:03	03:07
12,420	430	Entrée au mas Ginestós. Après dépasser ce sentier, on quitte la piste principale pour prendre un sentier à gauche.	00:08	03:15
12,610	410	On rejoint le piste principal et on continue descendant.	00:02	03:17

KM	ALTITUDE	DESCRIPTION	PARTIEL	TOTAL
12,831	385	Deux sentiers joint à gauche: Un provenant de la Casa de la Vila et l'autre de Sant Sébastien. <i>Note historique</i> <b>CASA DE LA VILA</b> <i>La ville a le nom d'un mas appartenant autrefois à la paroisse de Gallifa, no dès 1565 "Casa de la Vila", et sous l'autorité de la paroisse de St. Sébastien dès 1868.</i>	00:02	03:19
13,415	335	On traverse le ruisseau de l'Élies par le pont de béton existant. Au fond on peut voire quand il y a beaucoup d'eau, le trou de l'Élies. On dépasse à droite le sentier large que va vers la maison du Élies et que retourne à Caldes en faisant la route PR-C 9.1, puis on tourne à gauche. <i>Note historique</i> <b>LES ELIES</b> <i>La maison de l'Élies est nommée au 1353 ("lo mas de ses Aliés dez cabots"). Le mas a donné son nom à tout l'endroit, au trou et au même torrent, c'est le même pour Gallifa et pour Caldes.</i>	00:08	03:27
13,660	335	Vers le trou de Élies, on dépasse parmi des champs abandonnés jusqu'à traverser le torrent, juste devant le trou.	00:03	03:30
13,720	340	Nous montons le cheminé en pierre au milieu de deux torrents, par un sentier très fort et érodé.	00:02	03:32
13,840	365	À un tournant très marqué à la droite sorte en face un sentier que va à Sant Sébastien indiqué come a PR C-48.2. On suive à la droite en montant.	00:04	03:36
13,970	385	On arrive à une piste que nous prenons à droite.	00:05	03:41
14,300	410	En passant par la forêt de pins on arrive à l'ermitage de Sta. Maria del Grau où on conserve aussi une ancienne tour et vestiges d'une édification.	00:04	03:45
14,570	420	Près de là, en arriver à une plaine par le même chemin on trouve finalement le GR-5, où se forme un triangle de chemins.	00:05	03:50



Carretera BV-1243 a Sant Sebastia de Montmajor km 0,3

T (34) 938 654 695 • F (34) 938 667 580

08140 Caldes de Montbui

GPS: 41° 38' 39" / 2° 9' 23"

[elpasqualet@elpasqualet.com](mailto:elpasqualet@elpasqualet.com)

[www.facebook.com/CampingElPasqualet](http://www.facebook.com/CampingElPasqualet)

[www.twitter.com/elpasqualet](http://www.twitter.com/elpasqualet)

[www.elpasqualet.com](http://www.elpasqualet.com)

OUVERT DU 15 JANVIER AU 15 DÉCEMBRE